



sabesp

Companhia de Saneamento Básico do Estado de São Paulo

ANEXO I

PLANO DE METAS

MUNICÍPIO DE PIRAJU

ABASTECIMENTO PÚBLICO DE ÁGUA E ESGOTAMENTO SANITÁRIO

MAIO/2018

ÍNDICE

1. APRESENTAÇÃO	02
2. ÁREA ATENDÍVEL.....	03
3. PROJEÇÃO DE POPULAÇÃO E DE DOMICÍLIOS	
3.1. Metodologia	06
3.2. Estimativa de População e de Domicílios Atendíveis	07
4. PLANO DE METAS PARA O MUNICÍPIO	
4.1. Indicadores de Abastecimento de Água e Esgotamento Sanitário	08
4.2. Redução e Controle de Perdas no Sistema de Abastecimento de Água	09

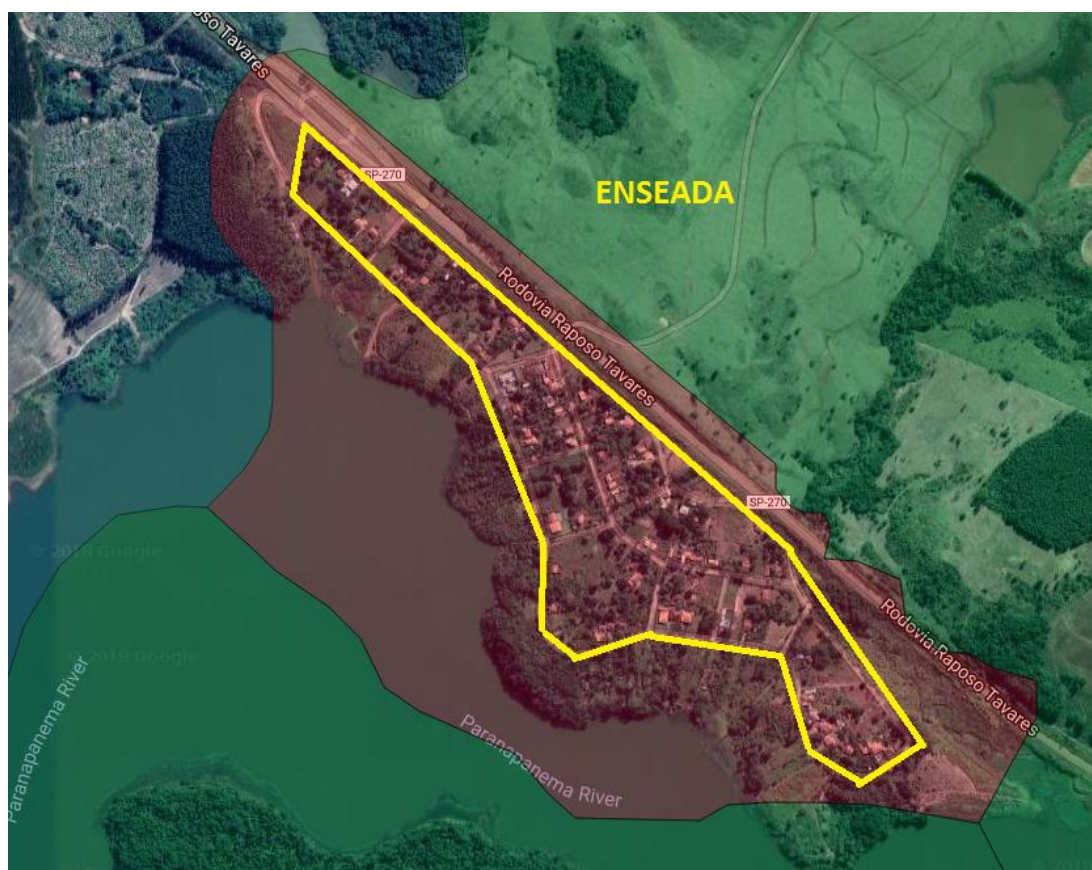
1. APRESENTAÇÃO

O Anexo I – Plano de Metas consiste no objeto pactuado no Capítulo 1 da Cláusula 1 do Contrato de Prestação de Serviços Públicos de Abastecimento de Água e Esgotamento Sanitário no Município de PIRAJU, para o período 2017 a 2046

Este Anexo I – Plano de Metas é objeto contratual. Em sua estruturação as partes consideraram as seguintes premissas:

- a) Arcabouço jurídico para o Setor de Saneamento Básico.
- b) Plano Municipal de Saneamento Básico e Planos Estaduais em vigor.
- c) Conjugação de esforços entre as partes.
- d) Associação de ações técnicas de engenharia atuais e disponíveis.
- e) Área atendível contratual delimitada para a prestação de serviços públicos de abastecimento de água e esgotamento sanitários pela Sabesp.
- f) Metas graduais e progressivas para a área atendível pela Sabesp, conforme abaixo:
 - Cobertura dos domicílios com rede pública de Abastecimento de Água;
 - Cobertura dos domicílios com rede pública de Coleta de Esgoto;
 - Economias Conectadas ao Tratamento de Esgoto;
 - Controle de Perdas

do **bairro Enseada** atendível pela Sabesp somente com rede pública de abastecimento de água.



A **Figura 3** ilustra a área rural **bairro Recanto das Araras** atendível pela Sabesp com rede pública de abastecimento de água e esgotamento sanitário



A **Figura 4** ilustra a área rural **bairro Sombras do Paraíso** atendível pela Sabesp com rede pública de abastecimento de água e esgotamento sanitário



3. PROJEÇÃO DA POPULAÇÃO E DOS DOMICÍLIOS

3.1. Metodologia

A cada divulgação de Censos Demográficos do IBGE, a Sabesp contrata a Fundação Sistema Estadual de Análise de Dados – Seade para elaborar projeções de população e de domicílios para todos os municípios do Estado de São Paulo. Estas projeções são necessárias para subsidiar a caracterização da demanda por saneamento nos municípios.

Este Anexo considerou a: “Projeção da População e dos Domicílios para os municípios do Estado de São Paulo: 2010-2050”.

Para projeção de população, a Fundação Seade utiliza-se do Método dos Componentes Demográficos que considera a interação dos três componentes básicos responsáveis pelo crescimento populacional: a fecundidade, a mortalidade e a migração, permitindo o estabelecimento de diferentes hipóteses sobre o comportamento futuro destas variáveis, assim como uma melhor compreensão da participação de cada variável no crescimento populacional.

A projeção dos domicílios foi realizada pelo método conhecido como Taxas de Chefia ou Pessoas Responsáveis pelos Domicílios, que considera a hipótese de que existe uma relação entre o crescimento do número de domicílios e a população a partir da faixa entre 15 e 19 anos até o grupo aberto de 70 anos ou mais.

O número de domicílios na área atendível é uma das variáveis utilizadas no cálculo dos índices de cobertura com os serviços de abastecimento de água e coleta de esgotos.

3.2. Estimativa de população e de domicílios atendíveis

O Quadro I apresenta a estimativa anual de população e de domicílios para o município de PIRAJU:

Quadro I – Estimativa de População e de Domicílios – 2017/2046

Ano	Projeção Seade 2010-2050				Área Atendível			
	População		Domicílios		Abastecimento de Água		Esgotamento Sanitário	
	Total	Urbana	Total	Urbana	Pop.	Dom.	Pop.	Dom.
2016	28.568	26.116	11.901	10.407	26.199	10.440	25.923	10.330
2017	28.570	26.177	12.000	10.530	26.260	10.563	25.983	10.452
2018	28.571	26.236	12.100	10.654	26.319	10.688	26.042	10.575
2019	28.573	26.295	12.200	10.778	26.378	10.812	26.100	10.698
2020	28.563	26.341	12.291	10.892	26.425	10.927	26.146	10.811
2021	28.540	26.374	12.372	10.999	26.458	11.034	26.179	10.918
2022	28.518	26.405	12.454	11.105	26.489	11.140	26.210	11.023
2023	28.495	26.435	12.537	11.212	26.519	11.248	26.239	11.129
2024	28.473	26.464	12.621	11.319	26.548	11.355	26.268	11.235
2025	28.442	26.484	12.693	11.415	26.568	11.451	26.288	11.331
2026	28.404	26.495	12.753	11.500	26.579	11.536	26.299	11.415
2027	28.366	26.505	12.813	11.584	26.589	11.621	26.309	11.498
2028	28.328	26.514	12.874	11.668	26.598	11.705	26.318	11.582
2029	28.289	26.521	12.934	11.752	26.605	11.789	26.325	11.665
2030	28.243	26.520	12.984	11.825	26.604	11.862	26.324	11.738
2031	28.190	26.510	13.023	11.888	26.594	11.926	26.314	11.800
2032	28.136	26.499	13.061	11.950	26.583	11.988	26.303	11.862
2033	28.084	26.488	13.100	12.011	26.572	12.049	26.292	11.922
2034	28.031	26.476	13.139	12.073	26.560	12.111	26.280	11.984
2035	27.963	26.448	13.166	12.123	26.532	12.161	26.252	12.033
2036	27.879	26.403	13.179	12.159	26.487	12.198	26.208	12.069
2037	27.795	26.358	13.192	12.195	26.442	12.234	26.163	12.105
2038	27.711	26.311	13.206	12.231	26.394	12.270	26.116	12.141
2039	27.627	26.263	13.218	12.264	26.346	12.303	26.069	12.173
2040	27.536	26.208	13.223	12.290	26.291	12.329	26.014	12.199
2041	27.440	26.147	13.221	12.310	26.230	12.349	25.954	12.219
2042	27.344	26.085	13.220	12.329	26.168	12.368	25.892	12.238
2043	27.249	26.022	13.219	12.348	26.105	12.387	25.829	12.257
2044	27.153	25.958	13.219	12.367	26.040	12.406	25.766	12.275
2045	27.037	25.873	13.208	12.376	25.955	12.415	25.682	12.284
2046	26.901	25.768	13.187	12.376	25.850	12.415	25.577	12.284

4. METAS QUADRIENAIS PARA O MUNICÍPIO

A universalização dos serviços públicos de abastecimento de água e esgotamento sanitário adotada neste contrato para atendimento pela Sabesp consiste na maximização gradual e progressiva das metas de cobertura na área atendível definida neste Anexo I.

A universalização contratual está condicionada à prévia efetivação de políticas públicas e ações inerentes ao Poder Executivo Municipal, inclusive quanto à obrigatoriedade de conexão compulsória de imóveis às redes públicas.

4.1. Indicadores de Abastecimento de Água e Esgotamento Sanitário

Considera-se como **cobertura** a disponibilização pela Sabesp do serviço por rede pública de abastecimento de água ou esgotamento sanitário. Para efeito de **metas** contratuais serão considerados os índices de cobertura com rede pública de abastecimento de água, coleta de esgoto e o índice de economias conectadas ao tratamento de esgoto.

Desta forma, os índices atuais e as metas contratuais resultam:

Quadro II – Índices Atuais – Dezembro/2016

Sistema	Índices
Cobertura com Abastecimento de Água	99%
Cobertura com Coleta de Esgoto	99%
Economias Conectadas ao Tratamento de Esgoto	95%

Quadro III – Metas para Cobertura com Abastecimento de Água e Coleta de Esgoto e para Economias Conectadas ao Tratamento de Esgoto

Ano	Índice de Cobertura		Economias Conectadas ao Tratamento de Esgoto
	Abastecimento de Água	Coleta de Esgotos	
2020	≥99%	≥99%	100%
2024	≥99%	≥99%	100%
2028	≥99%	≥99%	100%
2032	≥99%	≥99%	100%
2036	≥99%	≥99%	100%
2040	≥99%	≥99%	100%
2044	≥99%	≥99%	100%
2046	≥99%	≥99%	100%

Para efeito de aferição quanto ao cumprimento das metas pactuadas, será admitido uma variação de até 2 p.p. (dois pontos percentuais) nos indicadores constantes no Quadro III.

4.2. Redução e Controle de Perdas no Sistema de Distribuição de Água

O quadro abaixo fixa as metas de redução e controle de perdas ao longo do período de contratual:

Quadro IV – Metas para Índice de Perdas Totais por Ligação na distribuição

Ano	Atual Base 2017	2020	2024	2028	2032	2036	2040	2044	2046
Índice (litros/ligação x dia)	216	196	179	165	153	141	131	121	≤120

Será admitida uma variação de até 5% no indicador constante do Quadro IV, quando da aferição de seu cumprimento.

As fórmulas de cálculo dos indicadores estão definidas no Anexo VII deste contrato – Indicadores de Desempenho.